

## Informe del estado de las comunicaciones para las áreas afectadas por los huracanes Ida y Nicholas 17 de septiembre de 2021

El siguiente es un informe sobre el estado de los servicios de comunicaciones en las áreas geográficas afectadas por los huracanes Ida y Nicholas al 17 de septiembre de 2021 a las 11:00 a.m. EDT. Este informe incorpora datos de interrupciones en las redes de comunicaciones, proporcionados por los proveedores de sistemas de comunicación al sistema de reportes de información de desastres (*Disaster Information Reporting System*, DIRS, por sus siglas en inglés) de la Comisión Federal de Comunicaciones (*Federal Communications Commission*, FCC, por sus siglas en inglés). Hay que tener en cuenta que el estado operacional de los servicios de comunicaciones durante un desastre puede cambiar rápidamente y este informe representa un momento dado. Este reporte también resume ciertas acciones normativas adoptadas por la FCC para asistir a las áreas afectadas por los huracanes Ida y Nicholas.

Los siguientes condados o divisiones geográficas están en la zona amparada por la activación del DIRS (el “área de desastre”) para el informe de hoy.

**Louisiana:** Jefferson, Lafourche, Livingston, Plaquemines, St. Bernard, St. Charles, St. Helena, St. James, St. John the Baptist, St. Mary, Tangipahoa, Terrebonne.





## Servicios 911

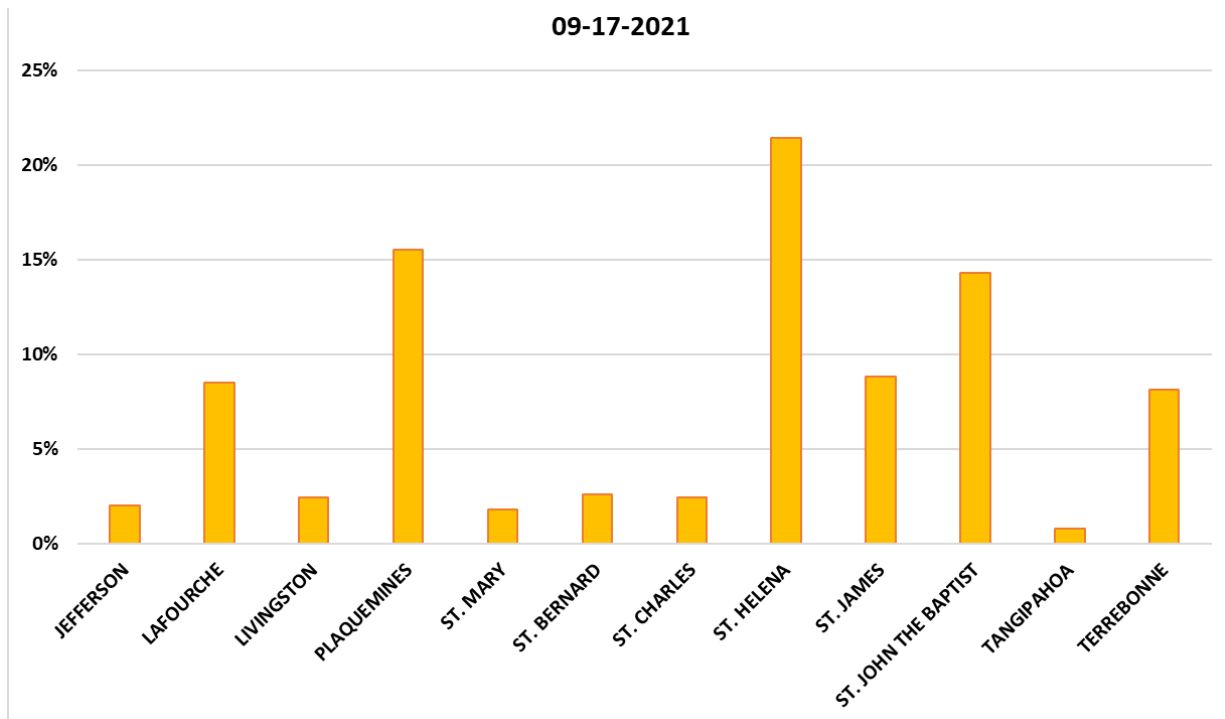
La oficina de seguridad pública y seguridad nacional (Public Safety and Homeland Security Bureau, PSHSB, por sus siglas en inglés) se entera del estado de cada punto de respuesta de seguridad pública (Public Safety Answering Point, PSAP, por sus siglas en inglés) a través de lo documentado por los proveedores de servicios del 911, en DIRS, que reportan al centro de apoyo de seguridad pública (Public Safety Support Center, PSSC, por sus siglas en inglés) de la FCC, en coordinación con los administradores del 911 estatales y de ser necesario, de los PSAPs individuales.

**Louisiana:** No hay PSAPs afectados.

## Servicios móviles

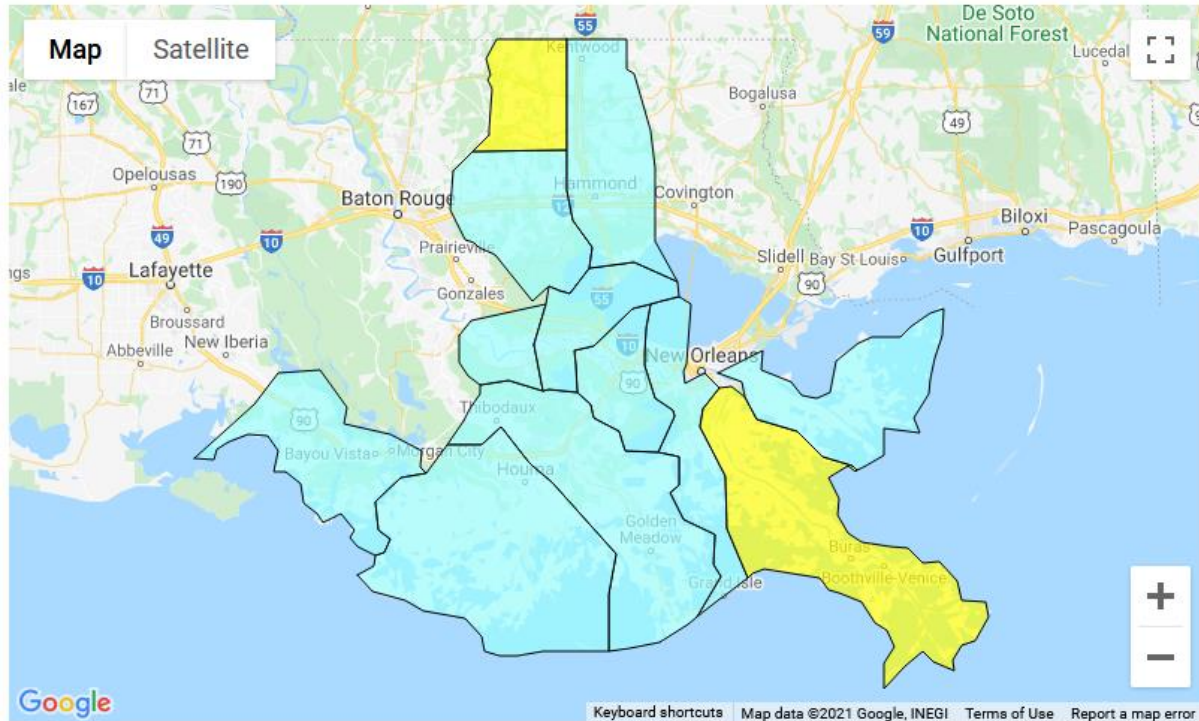
La siguiente sección describe el estado de los servicios de comunicaciones móviles en el área de desastre. Los gráficos y mapa de más abajo ilustran la situación actual de los servicios de comunicaciones móviles por condado o división geográfica.

### Porcentaje de emplazamientos celulares fuera de servicio por condado o división geográfica en Louisiana



## Porcentaje de emplazamientos celulares fuera de servicio por condado o división geográfica

9/17/2021 11:39:08 AM



■ 1 - 15 ■ 16 - 30 ■ 31 - 45 ■ 46 - 60 ■ 61 - 100

La tabla exhibida a continuación provee información sobre los emplazamientos celulares fuera de servicio por cada condado o división geográfica. El 4.6% de los emplazamientos celulares en el área afectada de Louisiana están fuera de servicio. La información que se exhibe fue proporcionada por los signatarios del marco de cooperación de resiliencia inalámbrica (Wireless Resiliency Cooperative Framework, en inglés).

### Louisiana

Estado	Condados Afectados	Emplzts. Celulares	Emplzts. Celulares Fuera de Servicio	Porcentaje Fuera de Servicio	Emplzts. Celulares Fuera de Servicio por Daños	Emplzts. Celulares Fuera de Servicio por Transporte <sup>1</sup>	Emplzts. Celulares Fuera de Servicio por Cortes Eléctricos
LA	JEFFERSON	301	6	2.0%	1	2	3
LA	LAFORCHE	82	7	8.5%	1	3	3
LA	LIVINGSTON	125	3	2.4%	0	1	1

<sup>1</sup> Estos son emplazamientos celulares fuera de servicio a causa de problemas con las redes (típicamente de cableado) que enrutan el tráfico de comunicaciones hacia y desde los emplazamientos celulares.



LA	PLAQUEMINES	58	9	15.5%	4	4	1
LA	ST. MARY	56	1	1.8%	0	1	0
LA	ST. BERNARD	39	1	2.6%	1	0	0
LA	ST. CHARLES	42	1	2.4%	1	0	0
LA	ST. HELENA	14	3	21.4%	0	1	2
LA	ST. JAMES	34	3	8.8%	3	0	0
LA	ST. JOHN THE BAPTIST	28	4	14.3%	1	3	0
LA	TANGIPAHOA	130	1	0.8%	0	0	1
LA	TERREBONNE	86	7	8.1%	2	4	2
<b>TOTAL</b>		<b>995</b>	<b>46</b>	<b>4.6%</b>	<b>14</b>	<b>19</b>	<b>13</b>

El número de emplazamientos celulares fuera de servicio en áreas específicas no corresponde necesariamente a la disponibilidad de servicios inalámbricos para los consumidores de dichas áreas. Vea la orden sobre mejoramiento de la resiliencia de las redes de comunicaciones inalámbricas móviles (Improving the Resiliency of Mobile Wireless Communications Networks, Order, 31 FCC Rcd 13745, para. 10 (2016)). En dicho documento se admite la dificultad que conlleva describir con exactitud la evolución del estado de las comunicaciones de cada proveedor de servicios móviles durante emergencias. Las redes móviles a menudo están diseñadas con numerosos emplazamientos celulares con áreas sobrepuestas (redundantes) lo que provee máxima capacidad y continuidad de los servicios, aun cuando un emplazamiento individual esté fuera de operaciones. Asimismo, los proveedores de servicios móviles frecuentemente usan instalaciones temporales, como los servicios celulares terrestres sobre ruedas (cells-on-wheels, también conocidas como COWs); aumentan la energía en los emplazamientos que se mantienen operativos; mantienen acuerdos de itinerancia o adoptan otras acciones tendientes a dar continuidad a los servicios de los consumidores afectados durante emergencias u otras eventualidades que interrumpan la operatividad de los emplazamientos celulares.

### Sistemas de cable y telefonía fija (combinados)

Las compañías de cable y de telefonía fija informaron que hay 86,935 suscriptores sin servicio en el área de desastre en Louisiana. Esto podría incluir la interrupción de servicios telefónicos, de televisión y/o de Internet.

### Emisoras

#### Condición de las estaciones de televisión:

- Un total de 4 estaciones de televisión informaron estar en operaciones (WGNO, WLAE-TV, WNOL-TV, WVUE-DT).
- Ninguna estación de televisión informó estar fuera de servicio.



#### Condición de las estaciones de radio FM:

- Un total de 6 estaciones de radio FM informaron estar en operaciones (KKND, KLXH, KMEZ, WEMX, WRQQ, W208FC).
- Dos estaciones de radio FM informaron estar fuera de servicio (KSLU, WNKV).

#### Condición de las estaciones de radio AM:

- Dos estaciones de radio AM informaron estar en operaciones (WQNO, WSHO).
- Ninguna estación de radio AM informó estar fuera de servicio.

### **Autoridad Especial Temporal (STA), Exenciones y Extensiones**

La Comisión Federal de Comunicaciones (FCC) puede otorgar Autoridad Especial Temporal (Special Temporary Authority, STA, por sus siglas en inglés) para permitir la operación inmediata o temporal de ciertas instalaciones de radio durante emergencias u otras situaciones de urgencia, así como exenciones para apoyar las comunicaciones de emergencia y el restablecimiento de los servicios.

Durante el huracán Ida, a las 11 a.m. del 17 de septiembre, se han otorgado 7 STAs: Una STA verbal a Mutual Aid Box Alarm System; una STA para la estación KVDU; dos STAs para ERA Helicopters LLC; una STA para K274DE - Coastal Broadcasting of Larose, Inc y dos STAs para Verizon.

La FCC otorgó las siguientes exenciones:

- Aprobó la solicitud de emergencia de la asociación de radioaficionados American Radio Relay League (ARRL) para una exención temporal que permite mayor velocidad de transmisión de símbolos para el tráfico de datos por el huracán Ida.
- Exención temporal para permitir a los operadores telefónicos de las áreas afectadas mayor flexibilidad en la portabilidad numérica, para asistir en el restablecimiento más ágil del servicio de los clientes afectados.
- Exención para extender la fecha límite del formulario Form 477 y del A110 Upfront Payment y la fecha límite de App Resubmission.
- Exención de las normas de números telefónicos antiguos, lo que permite a los proveedores mantener los números desconectados por un lapso superior a los 90 días para los usuarios que deseen desconectar el servicio temporalmente y volverlo a conectar luego de que concluyan las tareas de recuperación.

El 3 de septiembre, la FCC adoptó una serie de acciones para extender las fechas límite y aplicar exenciones a normas, con el objeto de asistir a los consumidores, licenciarios y proveedores de



comunicaciones afectados por el huracán Ida en Louisiana y Mississippi, como se describe a continuación:

- Exención de ciertas normas y fechas límite para los programas E-Rate, Rural Health Care (atención de salud rural), Lifeline, High Cost, el Fondo de Emergencia para la Conectividad (ECF) y el Beneficio de Emergencia para Internet (EBB).
- Publicó una Notificación Pública (Public Notice, en inglés) estableciendo el 1 de octubre de 2021 como nueva fecha límite para el envío de datos al 30 de junio de 2021 en el formulario Form 477, para los solicitantes afectados en Louisiana y Mississippi. Para todos los demás, la fecha límite es el 15 de septiembre de 2021.
- Extendió, hasta el 1 de octubre de 2021, ciertas fechas límite que ocurrirían entre el 29 de agosto de 2021 y el 30 de septiembre de 2021. Esto incluye fechas límite de construcción/instalación (construction, en inglés) y de presentación de documentos para ciertas modificaciones de licencia, renovación de licencias y notificaciones de construcción/instalación (construction, en inglés).